

ARCHIVES HISTORIQUES

Sujets de recherche



Prospection géologique au Sahara, 1959 © Total



1. LES ARCHIVES HISTORIQUES DU GROUPE TOTAL

LE GROUPE TOTAL

Total S.A., société anonyme de droit français créée en 1924, forme aujourd'hui avec ses filiales le cinquième groupe pétrolier dans le monde. Total exerce ses activités dans tous les segments de l'industrie de l'énergie : recherche et production de pétrole, gaz naturel et électricité bas carbone, raffinage, chimie, pétrochimie transport et distribution de carburants.

UNE HISTOIRE ENCORE A ECRIRE...

Comment la France a-t-elle mis en place une politique énergétique fondée sur les hydrocarbures? Comment l'industrie française du pétrole s'est-t-elle développée entre le XIX^e et le XXI^e siècle ? Comment le pétrole et les hydrocarbures ont-t-ils contribué à façonner notre société contemporaine ? Quel rôle joue-t-elle la société dans cette phase de transition vers des formes d'énergie responsable?

Avec le recul, le Groupe a dû affronter depuis sa création les vicissitudes de l'Histoire : crises, guerres, évolutions technologiques, restructurations et longues périodes de transition. Dans sa longue évolution Total a intégré dans son périmètre d'autres structures, comme Desmarais Frères, Hutchinson, Elf Aquitaine, PetroFina, Maersk Oil. Cette longue histoire a permis créer le seul groupe français actif dans le secteur du pétrole qui est aujourd'hui le deuxième acteur mondial dans le domaine du gaz naturel. Pionnier de l'innovation technologique, le groupe Total relance aujourd'hui son engagement de longue durée pour le développement des énergies nouvelles.

Les archives historiques de Total permettent d'aborder le phénomène énergétique d'un point de vue transdisciplinaire et, en même temps, d'écrire la longue histoire de cette industrie. De l'économie à la sociologie, de la géographie à la technologie les archives présentent une histoire d'hommes et de femmes qui ont contribué à l'essor industriel de la France et à l'avancement de la recherche scientifique dans le domaine de l'énergie.



LA CONSERVATION DU PATRIMOINE

Le Département Archives et Records Management (ARM) contribue, depuis presque 40 ans, à la conservation et à la valorisation du patrimoine historique du Groupe. Créé en 1982 par Hervé L'Huillier, le service Archives du groupe Total est l'un des premiers grands services d'archives d'entreprise en France. Si ses premières missions sont d'abord liées aux obligations légales et aux besoins de conservation des documents stratégiques, le service Archives doit également répondre à la volonté de Total d'ancrer son activité sur le long terme. Cette dernière exigence engage le Groupe dans une politique de sauvegarde du patrimoine. En effet, les Archives témoignent des activités de l'entreprise et du travail de ses collaborateurs qui depuis presque 100 ans ont façonné son histoire.

LES FONDS HISTORIQUES

Les archives historiques conservent aujourd'hui 5 kilomètres linéaires de documents, 1 million de photos, 6000 films et documents audiovisuels. Ces sources, en format papier ou numérique, présentent l'ensemble des activités du Groupe dans l'exploration, la production, le raffinage, la distribution et l'innovation technologique. Les fonds historiques proviennent originellement de l'ancienne Compagnie Française des Pétroles (CFP) devenue ensuite CFP-Total. Depuis 2008, les collections historiques sont enrichies des fonds Elf Aquitaine et des sociétés publiques qu'y étaient liées, mettant ainsi à disposition des chercheurs une documentation complète sur un siècle d'énergie. Les archives historiques PetroFina, encore conservées à Bruxelles, complètent ce tableau. Aujourd'hui, les principales missions du Département Archives et Records management restent les mêmes en matière d'archives historiques : identifier, collecter, traiter et valoriser les fonds d'archives à caractère historique, en assurer la bonne conservation, en ouvrir le contenu aux chercheurs et communiquer sur l'histoire du Groupe.



DES ARCHIVES OUVERTES AUX CHERCHEURS

Les archives historiques du groupe Total ont le statut d'archives privées. Leur consultation est ouverte aux collaborateurs et aux chercheurs extérieurs qui justifient d'une accréditation universitaire.

Une demande de consultation doit être adressée au responsable des archives historiques du Groupe qui sera préalablement informé de la nature des travaux entrepris, de l'objet et de l'étendue de la recherche. Un formulaire comprenant un engagement déontologique est rempli par les chercheurs lors de leur première visite.

Les archives du groupe Total sont communicables à l'expiration des délais suivants :

- Immédiatement et sans restriction pour les documents publics (rapports annuels, publicités, documents commerciaux) ;
- Trente ans à compter de la date du document ou du document le plus récent inclus dans le dossier pour les documents internes ;
- Soixante ans à compter de la date du document ou du document le plus récent inclus dans le dossier pour les documents de prospection et d'exploitation minière ainsi que les études géologiques ;
- Cent vingt ans à compter de la date de naissance de la personne en cause pour les documents du personnel.

Une bibliothèque historique, riche de 800 ouvrages sur l'histoire du pétrole, est également accessible aux chercheurs extérieurs et sert de salle de communication pour les archives historiques.



2. SUJETS DE RECHERCHE 2019/2020



Exploration en Mer du Nord, © Total



COMMENT DEFINIR UN SUJET ?

Le groupe Total soutient la réalisation de travaux de recherche scientifique à partir des fonds documentaires et audiovisuels conservés dans ses archives. Le Département Archives et Record Management (ARM) accueille les chercheurs dans la salle de lecture et met son expertise au service de la recherche.

Chaque année, le service propose des sujets de recherche dans différents domaines disciplinaires en fonction de leur intérêt scientifique, de la qualité des archives conservées et de la présence de sources complémentaires dans d'autres services d'Archives en France et à l'étranger

Nous encourageons, également l'élaboration de sujets de recherches originales dans différents domaines disciplinaires (histoire, sociologie, géographie, géopolitique, droit, sciences politiques, économie, architecture, urbanisme, sciences de la nature). Les chercheurs peuvent accéder librement à la salle de lecture pour consulter les instruments de recherche et définir un sujet d'accord avec leurs directeurs de recherche.

Vous pouvez contacter les Archives Historiques du groupe Total (gs.tfms-paris-archives@total.com) pour avoir plus d'information sur les collections et les archives inédites qui sont régulièrement inventoriées et mises à disposition du public.



LA SOCIÉTÉ CHÉRIFIENNE DES PÉTROLES (SCP): L'APPLICATION DE TECHNIQUES MODERNES A LA RECHERCHE PÉTROLIÈRE AU MAROC (1921 – 1956)

Les archives inédites de la Société Chérifienne des Pétroles permettent d'étudier le début de la recherche pétrolière dans l'Empire français et l'application des techniques modernes d'exploration. Riche en ressources minières, le territoire du Maroc a fait l'objet de convoitise entre les différentes puissances européennes depuis la fin du XIX^e siècle. Dans les années 1920, les entreprises françaises commencent la recherche de pétrole, puis en 1929, la Société Chérifienne des Pétroles (SCP) est créée sous l'initiative du Bureau de recherches et de participations minières du Protectorat (BRPM), la Compagnie française des pétroles (CFP) et l'Office national français des combustibles liquides (ONCL). Le Maroc devient un terrain d'essai industriel pour l'application des méthodes de prospection géophysique (sismique, gravimétrie, carottage électrique). Dans ce contexte, le personnel français est formé au forage selon les techniques les plus modernes grâce à l'introduction des premiers appareils Rotary. En dépit des conditions géologiques favorables à la présence d'hydrocarbures, les gisements marocains se révèlent très peu productifs. Néanmoins la Seconde Guerre mondiale met en évidence le rôle stratégique des gisements marocains dans une période de pénurie. Dans l'après-guerre, la SCP confirme sa vocation de centre de formation des techniciens. D'accord avec l'Ecole Nationale Supérieure des Pétroles et des Moteurs (ENSPM), la société crée sur ses chantiers de Sidi Slimane une école de maîtres sondeurs. Elle contribue ainsi à former la première génération de maître-sondeurs français et à développer un savoir-faire français dans le domaine du forage pétrolier.

Sources complémentaires écrites et audiovisuelles :

- Archives diplomatiques du Ministère des Affaires Etrangères
- Archives Nationales

Langues des sources : français, anglais.

Domaine de recherche : Histoire des relations internationales, Histoire des techniques, Histoire industrielle, Sociologie du travail.

Mot clés : Maroc, Société Chérifienne des Pétroles, Exploration et Production, Forage, l'Ecole Nationale Supérieure des Pétroles et des Moteurs.



LA RAFFINERIE DE NORMANDIE (1929-1973) : L'INDUSTRIE DE RAFFINAGE, LE TRAVAIL ET L'ENVIRONNEMENT :

Le fonds de la Raffinerie de Normandie offre une vue générale de la vie du raffinage française entre les années 1930 et 1970, du travail et du rapport entre industrie et environnement. L'histoire de ce site industriel commence avec la création de la Compagnie française de raffinage (CFR), fondée le 19 mars 1929 dans l'objectif de rassembler autour de la Compagnie Française des Pétroles (CFP) plusieurs sociétés françaises de distribution. Le site de Gonfreville-l'Orcher, près du Havre, est choisi afin d'y établir une raffinerie capable de traiter un minimum d'un million de tonnes de pétrole brut par an. Les travaux sont achevés en 1932 et la raffinerie est inaugurée en 1933. Durant la Seconde Guerre mondiale les réservoirs de la raffinerie sont incendiés afin que les ressources ne tombent pas aux mains des Allemands. L'expansion du site continue après la guerre quand ses capacités de traitement sont portées à 6,6 millions de tonnes par an à partir de 1960. Durant les années 1970, la raffinerie de Normandie apparaît comme une usine solide qui sait s'adapter malgré les nombreux mouvements sociaux qui la secouent. Des nombreuses archives sur la gestion du personnel permettent d'étudier les politiques de main d'œuvre et l'histoire sociale de l'industrie française du raffinage. Au croisement entre dimension locale et dimension nationale, les archives de la raffinerie de Normandie attestent de l'histoire du travail dans la région du Havre et de l'impact de l'activité industrielle sur l'environnement.

Une recherche similaire peut être envisagée sur les archives inédites de la Raffinerie de Provence (1935-1973)

Sources complémentaires écrites et audiovisuelles :

- Archives municipales du Havre
- Archives départementales de Seine-Maritime

Langues des sources : français.

Domaine de recherche : Sociologie du travail, Histoire sociale, Histoire environnementale, géopolitique locale.

Mot clés : Raffinage, Normandie, Le Havre, Pétrochimie, Compagnie Française de Raffinage, Environnement.



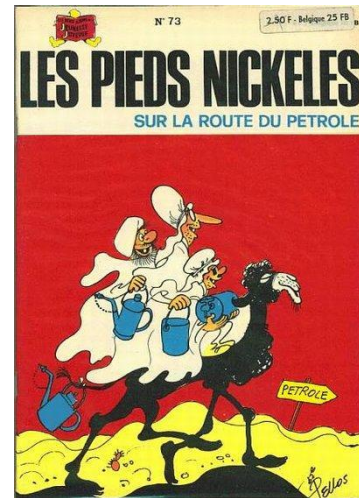
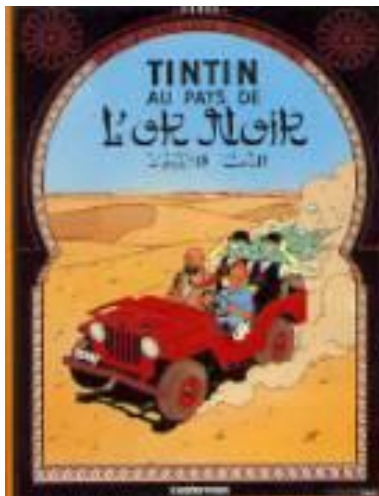
TOTAL

Archives historiques

Sujets de recherche 2019/2020

LE PETROLE ET LA BANDE DESSINEE : LA NAISSANCE D'UNE PETROCULTURE FRANÇAISE

La bande dessinée s'est appropriée depuis toujours le thème du pétrole pour construire les récits qui servent aux aventures de ses héros, à commencer par les plus populaires d'entre tous, Tintin et Astérix. On y retrouve l'ensemble des images associées au pétrole : découverte du pétrole et début de l'industrie pétrolière aux États-Unis (Lucky-Luke et *Tintin en Amérique*), la guerre pour le pétrole (*L'oreille cassée* et *Tintin au pays de l'or noir*, Buck Danny *Les gangsters du pétrole*), le commerce du pétrole (*Think Tank*), la promotion des marques des compagnies pétrolières sur la route des vacances (Gaston Lagaffe), la compétition automobile (Michel Vaillant), l'apparition de l'écologie et des économies d'énergie dans les années 1970 (Gaston Lagaffe) et le développement des monarchies pétrolières (*Pieds nickelés sur la route du pétrole*). Le développement aux États-Unis, des recherches sur la bande dessinée comme représentation de la « pétroculture » au XX^e suggère d'élargir ce champ de recherche aussi à l'espace francophone.



Sources complémentaires écrites et audiovisuelles :

- Bibliothèque Nationale de France
- Centre Belge de la Bande Dessinée

Langues des sources : français.

Domaine de recherche : Histoire de l'art, Histoire culturelle, Littérature, Arts graphiques.

Mot clés : Pétrole, Bande dessinée, Pétrroculture, Communication.

TOTAL

DIRECTION INFORMATION VEILLE ARCHIVAGE – DIVA

Ce document est la propriété du Groupe TOTAL et ne peut être reproduit sans son autorisation

PAGE 9/15



LE PETROLE DANS LES FILMS INDUSTRIELS : LA NAISSANCE DU CINEMA D'ENTREPRISE

Avec la naissance des Relations Publiques après la seconde guerre mondiale, les entreprises pétrolières françaises commencent à définir des nouvelles stratégies de communication. Les exigences industrielles et l'impératif de la productivité encouragent le recours aux techniques modernes de l'audiovisuel pour promouvoir sa propre marque et promouvoir ses produits. Une importante coopération se met en place entre les compagnies pétrolières et les sociétés de production et distribution cinématographique pour réaliser des films à destination du public français et étranger. Pour faire face à la concurrence des sociétés pétrolières internationales, les entreprises françaises font appel à des agences de communication pour réaliser des films publicitaires à destination des consommateurs des carburants et lubrifiants. En même temps, le Sahara, le Moyen-Orient et la Mer du Nord constituent le décor idéal pour la réalisation de films sur la recherche pétrolière en collaboration avec des grands cinéastes. Avec le développement industriel de la France, les entreprises pétrolières participent grâce à leur production cinématographique au développement du film de commande. Les Archives de Total mettent à disposition des chercheurs une vaste collection audiovisuelle qui s'est constituée à partir des années 1940. Cette production est complétée par une importante documentation qui permet de retracer la stratégie de communication adoptée par l'entreprise dans les différents contextes historiques.

Sources complémentaires écrites et audiovisuelles :

- Archives Nationales
- Archives de l'Institut National de l'Audiovisuel

Langues des sources : français, anglais.

Domaine de recherche : Histoire du Cinéma, Histoire culturelle, Littérature, Arts graphiques.

Mot clés : Cinéma, Pétrole, Film Industriel, Pétriculture.



TOTAL

Archives historiques

Sujets de recherche 2019/2020

L'USINE DE LIQUEFACTION CAMEL ET LE TRANSPORT DU GAZ NATUREL LIQUEFIE : HISTOIRE D'UNE INNOVATION TECHNOLOGIQUE.

La découverte de l'immense gisement gazier d'Hassi R'Mel en novembre 1956 impose aux entreprises françaises d'aborder un problème fort complexe: l'écoulement du gaz algérien dans le marché européen. La construction d'une canalisation sous-marine est estimée une solution non fiable en raison de l'impossibilité d'assurer la manutention des conduites. A la fin des années 1950 la Société Nationale de Recherche et d'Exploitation des Pétroles en Algérie (SN Repal) et la Compagnie Française des Pétroles Algérie (CFP-A) commencent à réaliser des études de faisabilité pour transporter le gaz par navire méthanier. Les entreprises s'associent avec Conch et le British Gas Council qui avaient mis en service le «Methane Pioneer », un navire expérimental capable de transporter du gaz liquide entre la Louisiane jusqu'aux côtes de la Grande Bretagne. Créée en 1961, La Compagnie Algérienne du Méthane Liquide (CAMEL) se charge de la construction d'une usine de liquéfaction à Arzew dans l'objectif de traiter le gaz d'Hassi R'Mel par refroidissement et de l'expédier par méthanier vers le marché français et britannique. Inaugurée le 27 septembre 1964, l'usine d'Arzew est la première réalisation mondiale dans le domaine de la liquéfaction du méthane et constitue le point de départ pour le transfert de cette technologie dans d'autres contextes d'activité.

Sources complémentaires écrites et audiovisuelles :

- Archives Nationales
- Archives de l'Institut Français du Pétrole.

Langues des sources : français.

Domaine de recherche : Histoire industrielle, Histoire sociale, Histoire des techniques, Sociologie de l'éducation, sociologie des professions.

Mot clés : Institut Français du Pétrole, L'Ecole Nationale Supérieure du Pétrole et des Combustibles Liquides, l'Ecole Nationale Supérieure des Pétroles et des Moteurs, Formation des cadres.

TOTAL

DIRECTION INFORMATION VEILLE ARCHIVAGE – DIVA

Ce document est la propriété du Groupe TOTAL et ne peut être reproduit sans son autorisation

PAGE 11/15



LA TOUR ELF ET LE QUARTIER DE LA DEFENSE (1978-1985) : UN PROJET DE TROISIEME GENERATION

C'est au printemps 1978 qu'Elf Aquitaine décide de regrouper l'essentiel de ses effectifs en région parisienne sur le site de la Défense. Les premières études remontent aux années 1960 et les négociations avec l'État et l'EPAD se sont déroulées tout au long des années 1970. Il s'agit d'accueillir près de 4 000 collaborateurs et faire appel à des techniques innovantes notamment dans le domaine des économies d'énergie. Le cœur de la tour fait 180 mètres de hauteur et les 48 étages sont assis sur cinq niveaux enterrés. L'acier nécessaire au gros œuvre atteint le poids de la tour Eiffel soit 7 000 tonnes. Les infrastructures comprennent un complexe sportif, des locaux techniques et des salles de conférences. La vaste cour intérieure est agrémentée de sculptures et de bassins. Les travaux sont achevés en moins de deux ans en 1985. Le projet s'est voulu ambitieux et moderne à l'image du Groupe en pleine construction (le groupe Elf Aquitaine a été créé en 1976). La tour Elf est aujourd'hui le siège du groupe Total.



Sources complémentaires écrites et audiovisuelles :

- Archives Nationales
- Archives Départementales de Hauts de Seine

Langues des sources : français.

Domaine de recherche : histoire de l'art et de l'architecture, géographie et aménagement, géopolitique, urbanisme et architecture.

Mot clés : Tour Elf, La Défense, Elf Aquitaine.



LES ENTREPRISES FRANÇAISES ET LA RECHERCHE D'HYDROCARBURES EN MER DU NORD (1964 A NOS JOURS)

Les compagnies pétrolières commencent à quadriller la Mer du Nord suite aux premières découvertes de gaz au Pays-Bas en 1959. Les compagnies françaises, sous l'autorité de La Direction des Carburants (DICA), sont associées au sein d'un « *groupe français* » dans chacun des pays riverains de la Mer du Nord (Norvège, Royaume-Uni et Pays-Bas). Derrière l'objectif de progrès technologique, se profile pour l'autorité de tutelle française un intérêt stratégique important : trouver des gisements qui échappent au contrôle d'une OPEP menaçante. Ratifiée par 22 pays, la Convention de Genève entre en vigueur le 10 juin 1964 et marque le début de la prospection pétrolière dans cette zone. En 1969 et en 1971 ont lieu les découvertes des champs géants d'Ekofisk et de Frigg. La CFP, ancêtre de Total, et l'ERAP, ancêtre d'Elf, se partagent pendant 18 ans leur domaine minier de la mer du Nord à raison d'un tiers pour le premier et deux tiers pour le second. La recherche d'hydrocarbures en Mer du Nord constitue un défi ambitieux qui nécessite d'importants investissements pour adapter les techniques de prospection et de production au contexte géographique. Dans un contexte caractérisé par le démantèlement des plateformes pétrolières en mer du nord, les archives CFP et Elf permettent de reconstruire les événements qui ont marqué cette phase de l'histoire de la recherche d'hydrocarbures.

Sources complémentaires écrites et audiovisuelles :

- Archives diplomatiques du Ministère des Affaires Etrangères
- British Petroleum Archives

Langues des sources : français, anglais.

Domaine de recherche : Histoire industrielle, Histoire des relations internationales, Histoire des techniques, géographie et aménagement.

Mot clés : Mer du Nord, Norvège, Royaume-Uni, Offshore, Forage en mer, Exploration et Production.



DE L'ENSPCL A L'ENSPM : UNE ECOLE DE FORMATION DES « PETROLIERS » (1924 A NOS JOURS)

L'histoire de la formation des ingénieurs du pétrole est encore peu abordée en dehors des grandes écoles (Ecole des Mines, polytechnique...). Pourtant, elle permet de cerner les métiers de ce secteur, leur évolution, les techniques et par là même les progrès technologiques. Les liens avec les entreprises pétrolières du moment, leurs activités (exploration-production, raffinage), mais aussi les pouvoirs publics et les majors (peut-être pionniers dans ces métiers) sont aussi à envisager pour mettre en évidence le rôle de ces formations académiques. L'Ecole Nationale Supérieure du Pétrole et des Combustibles Liquides (ENSPCL), puis son héritière actuelle, l'Ecole Nationale Supérieure des Pétroles et des Moteurs (ENSPM) couvrent une période qui remonte aux années 1920. Leur genèse est peut-être à trouver dans l'action de la société Pechelbronn SAEM, qui exploite et raffine un gisement pétrolier connu en Alsace depuis le XVIIIème siècle. Ces institutions constituent un appui fondamental pour l'expansion de la recherche d'hydrocarbures dans les colonies et dans les territoires d'outre-mer après la Seconde Guerre mondiale. L'intégration de ces établissements à l'Institut Français du Pétrole permet de soutenir la formation de la première génération d'ingénieurs, foreurs, géologues, géophysiciens et de contribuer à la création d'un savoir-faire français dans le domaine des hydrocarbures.

Sources complémentaires écrites et audiovisuelles :

- Archives Nationales
- Archives de l'Université de Strasbourg

Langues des sources : français.

Domaine de recherche : Histoire industrielle, Histoire sociale, Histoire des techniques, Sociologie de l'éducation, sociologie des professions.

Mot clés : Institut Français du Pétrole, L'Ecole Nationale Supérieure du Pétrole et des Combustibles Liquides, l'Ecole Nationale Supérieure des Pétroles et des Moteurs, Formation des cadres.



3. LES RECHERCHES REALISEES AUX ARCHIVES HISTORIQUES DE TOTAL

RECHERCHES EN COURS

Zachary Cuyler, *'A better life for whom?' Oil political economy and the terrain of political contestation in Lebanon, 1939-1978*, Thèse de doctorat d'histoire, sous la direction de Zachary Lockmann, New York University.

Radouan Andrea Mounecif, *Politiques de main d'œuvre et formation des cadres dans les entreprises pétrolières françaises en Algérie: une histoire sociale de l'industrie du pétrole (1944-1973)*, Thèse de doctorat d'histoire, sous la direction de Pascal Griset, Sorbonne Université.

MEMOIRES RECEMMENT SOUTENUS

Chloé Grédoire, *CFP et ELF ERAP, Entre concurrence et coopération. Etude de cas en Irak de 1966 à 1973*, Mémoire de master d'histoire, sous la direction de Pascal Griset et Alain Beltran, Sorbonne Université, 2018.

Louise Fontaine, *L'implantation du groupe Elf Aquitaine-Total en Chine de 1978 à 2001*, Mémoire de Master d'histoire, sous la direction de Pierre Singaravelou, Université Paris I, 2017.

OUVRAGES RECEMMENT PUBLIES

Mohamed Sassi, *La politique pétrolière de la France de 1861 à 1974: à travers le rôle de la compagnie privée Desmarais Frères*, Paris, SPM, 2018.

Roberto Cantoni, *Oil exploration, diplomacy, and security in the early Cold War: the enemy underground*, New York, Taylor and Francis, 2017.