

Présentation

La mobilité des experts techniques, architectes et ingénieurs en premier lieu, est une pratique ancienne qui prend de l'ampleur avec l'essor des groupes professionnels concernés. Au fil des siècles, cette pratique revêt des formes différentes : migration, émigration, mission, mise à disposition... Elles relèvent de l'état de la profession (structures d'enseignement et d'enrôlement administratif, insertion sur le marché du travail, fonctions revendiquées et fonctions attribuées, sociabilités, reconnaissance publique, etc.) mais aussi, dans une très large mesure, des impératifs politiques et économiques des instances, publiques et privées, militaires et civiles, laïques et religieuses qui recourent à leurs compétences. En générant des appels d'offre, celles-ci catalysent l'intensité des flux migratoires et déterminent leur (re-)distribution géographique. Pratiquée dès le Moyen-âge et généralisée à l'échelle de l'Europe et même au delà de ses limites à partir de la Renaissance, la mobilité des experts techniques devient un véritable phénomène de masse à l'époque des Lumières et participe activement de la propagation des savoirs, du mixage des cultures techniques et de la cristallisation des compétences spécifiques et complémentaires qui aboutissent, dans le courant du XIX^e et au début du XX^e siècle, à la mise en place des professions techniques modernes. L'expert technique qui s'expatrie, soit en quête d'une vie meilleure, soit dans le cadre d'une mission clairement définie, demeure ainsi, pendant quelques siècles, un acteur important de la construction de l'Europe des nations, présidant à l'élaboration de sa culture technique originale et de son patrimoine technico-culturel.

Les temporalités et la complexité géopolitique et ethnoculturelle de ce phénomène, que seule une étude comparative serait en mesure de jauger, sont en phase avec un autre processus qui s'exerce à l'échelle du continent, bien qu'à un rythme inégal d'un pays à l'autre, celui de la mise en place des systèmes nationaux de formation des ingénieurs et des architectes. Ce mouvement institutionnel qui s'enclenche au premier XVIII^e siècle mettra plus d'un siècle et demi à se généraliser avant de devenir le mode hégémonique de reconnaissance de ces experts. Quant aux problèmes techniques qui sous-tendent la mobilité, ils relèvent, d'une part, de la pression extérieure (défense) doublée de politiques expansionnistes, et de l'autre, d'enjeux économiques et de considérations de prestige. Une position spécifique doit être mentionnée quant aux marges européennes (Russie, Espagne, Portugal, Turquie) où les questions vitales de la défense et du commerce sont accentuées par le manque récurrent d'effectifs compétents. La mosaïque de ces problèmes a déterminé la cartographie de la migration européenne des spécialistes. En revanche, loin de se limiter à un simple échange technique, cette mobilité a contribué à l'essor de la civilisation européenne toute entière.

Notre colloque, qui prend le relais du symposium *Les ingénieurs au service des princes et des Etats : un regard sur la mobilité professionnelle en Europe, XVI^e-XX^e siècle* organisé dans le cadre du XXIII^e Congrès international d'Histoire des Sciences (Budapest, 2009), tout en reprenant pour son compte l'ensemble des questions évoquées, se propose d'aborder la problématique de la mobilité des experts par le biais des trois composantes essentielles qui sous-tendent le processus à travers l'histoire : humaine (la circulation des hommes), matérielle (le transfert des techniques) et intellectuelle (la diffusion des idées). Intimement liées entre elles, soumises elles aussi à des temporalités différentes, souvent complémentaires mais combinées de façon variable selon les situations, les conditions et les époques, ces trois éléments sont structurants de l'identité professionnelle des ingénieurs et des architectes au même titre que leur formation, leur appartenance institutionnelle et leur ancrage local.

La mobilité des experts : circulation des hommes, transfert des techniques, diffusion des idées en Europe XVIII^e-XX^e siècles

Université d'Évora

25–26 mars 2011

Organisation scientifique :

Ana Cardoso de Matos
CIDEHUS – Univ. d'Évora

Irina Gouzévitch
EHES – Paris

André Grelon
EHES – Paris

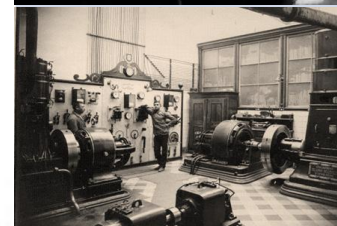
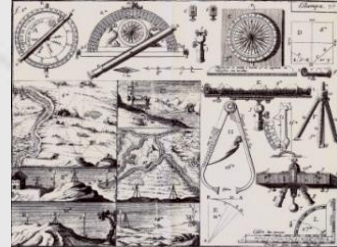
Organisation :



Appui :



Projet - HAR2010-17461
(subprograma HIST) del
Ministerio de Ciencia e
Innovación de España



Programme

Vendredi 25 mars

9.00-9.20 - Présentation du colloque par les organisateurs

9.20-11.10 - 1^e session : **La fortification, une science de l'ingénieur en expansion, sous la présidence d'Hélène Verin**

Antónia FIALHO CONDE (Université d'Evora-CIDEHUS, Portugal) - *Un point de rencontre des experts européens au XVII^e siècle : la forteresse de Juromenha en Alentejo*

Irina GOUZEVITCH (EHESS, France) - *Cronstadt et Montalembert, ou l'hypothèse sur les origines russes de la théorie de la nouvelle fortification*

Maria Paula DIOGO (FCT-UNL, CIUHCT, Portugal) - *Europe comes to Portugal: Manuel de Azevedo Fortes and the concept of « modern engineer »*

Discussion

11.10-11.30 – pause café

11.30-13.20 - 2^e session : **La mobilité des ingénieurs et la construction des espaces de sociabilité, sous la présidence d'André Grelon**

Dmitri GOUZÉVITCH, (EHESS, France) - *La révolution balistique, ou la circulation des connaissances entre Londres, Saint-Petersbourg, Paris et Berlin*

Helene VERIN (CNRS) – *Organisation économique et institutions politiques : un polytechnicien au service du Tsar (1821-1827)*

Anne-Françoise GARÇON (Université de Paris 1 – Panthéon Sorbonne, France) - *Voyager, observer, transmettre. La construction d'un espace technique dans la France du XVIII^e siècle*

Discussion

13.20-15.00 - déjeuner

15.00-16.20 - 3^e session : **La mobilité et la construction de l'identité technique nationale, sous la présidence d'Irina Gouzévitch**

Ana CARDOSO DE MATOS (Université d'Evora, CIDEHUS) - *La circulation des experts et des savoirs entre la France et le Portugal au XIX^e siècle*

Darina MARTYKANOVA (Autonomous University of Madrid, Spain) et Meltem AKBAŞ (University of Istanbul, Turkey) - *Les experts étrangers et la circulation des savoirs. Une démarche comparative: l'Espagne et l'Empire Ottoman les années 1840-1910*

Discussion

16.20-16.40 – pause café

16.40-18.00 - 4^e session : **La mobilité des experts techniques et l'essor de l'urbanisme, sous la présidence d'Antoni Roca Rosell**

Paula ANDRE (ISCTE/Département d'Architecture, Portugal) - *Pierre-Joseph Pezerat, Paris, Rio de Janeiro, Lisboa*

Guido ZUCCONNI – *Les hygiénistes face aux villes d'art en Italie: 1885-1914*

Discussion

Samedi 26 mars

9.00-10.20 - 5^e session : **La formation des experts techniques, à l'interface entre le national et l'international, sous la présidence d'Anne-Françoise Garçon**

Helena SOUTO (IADE/UNIDCOM, Portugal) et Paulo SIMOES RODRIGUES (Université d'Évora/CHAIA, Portugal) – *The Portuguese architects in 19th century Europe: training, exchange of ideas and new architecture paradigms*

Antoine DEROUET (EHESS, France) - *Vers l'ingénieur transnational? Aperçus sur le rôle des formations dans la mobilité internationale des ingénieurs*

Discussion

10.20- 10.40 – pause café

10.40-12.30 – 6^e session : **La circulation des idées, un mode d'affirmation professionnelle, sous la présidence de Maria Paula Diogo**

Giovanni-Luigi FONTANA (Université de Padoue) – *Circulation de la culture d'entreprise et des systèmes de patronage entre les villes lainières belges et italiennes au XIX^e siècle*

Antoni ROCA-ROSELL (ETSEIB, Spain) - *Pure Science as a way of legitimization. Spanish engineers and the diffusion of Einstein's theory of Relativity*

Ferruccio RICCIARDI (EHESS – Centre Maurice Halbwachs) - *« Le baiser du prince ». Transfert technique et réanimation de savoirs dormants en milieu d'entreprise (États-Unis/Italie, années 1950-1960)*

Discussion

12.30-13.00 – 7^e session : **La mobilité des experts, une thématique en chantier : bilan et perspectives, sous la présidence d'Ana Cardoso de Matos**

André Grelon (EHESS, France) - *Conclusions et perspectives de recherche.*

Samedi après-midi – visite de la forteresse de Juromenha - Alentejo

Inscription – 15 euros ; Etudiants - 10 euros

Visite samedi – 10 euros

Pour en savoir plus et pour s'inscrire:

Valentina Castro
CIDEHUS/Universidade de
Évora
Palácio do Vimioso
Apartado 94
7002 -554 Évora
Telefone: 266706581
Fax: 266744677
cidehus@uevora.pt

Helena Espadaneira
Master Erasmus Mundus TPTI
(Évora)
Palácio do Vimioso
Apartado 94
7002 -554 Évora
Telefone: 266706581
Fax: 266744677
memtpti@uevora.pt