

ARCHIVES HISTORIQUES

Sujets de recherche



Prospection géologique en Indonésie © Total



1. LES ARCHIVES HISTORIQUES DU GROUPE TOTAL

1.1. LE GROUPE TOTAL

Total S.A., société anonyme de droit français créée en France le 28 mars 1924, forme aujourd'hui avec l'ensemble des sociétés du Groupe le cinquième groupe pétrolier dans le monde. Total exerce ses activités dans tous les segments de l'industrie pétrolière : Amont (exploration, développement et production de pétrole et de gaz naturel, gaz naturel liquéfié), Aval (raffinage, distribution, trading et transport maritime de pétrole brut et de produits pétroliers), Chimie de base (pétrochimie et fertilisants) et chimie de spécialité (caoutchouc, résines, adhésifs et métallisation), Activités de diversification (mines de charbon, production d'électricité et énergies renouvelables). La Société emploie aujourd'hui plus de 98 000 salariés répartis dans 130 pays à travers le monde.

1.2. L'HISTOIRE DE L'INDUSTRIE FRANÇAISE DU PETROLE : UNE HISTOIRE ENCORE A ECRIRE.

Comment Total née dans les sables irakiens en 1924, s'est-elle imposée comme un acteur majeur sur la scène pétrolière mondiale ? Comment l'industrie française du pétrole s'est-t-elle développée dans les cent dernières années ? Comment le pétrole et les hydrocarbures ont-t-ils contribué à façonner notre société contemporaine ?

Avec le recul, le tour de force peut paraître impressionnant car la France n'a pas à sa disposition des ressources en pétrole importantes et le Groupe a dû affronter depuis sa création les vicissitudes de l'Histoire : crises, guerres, évolutions technologiques, convoitise des concurrents, législation, restructurations imposées par les États ou les actionnaires, etc. Total est aujourd'hui le seul groupe industriel français actif dans le pétrole. Son histoire l'a conduit à intégrer dans son périmètre des activités qui remontent antérieurement au XX^e siècle (Desmarais Frères par exemple) et à se rapprocher du groupe Elf Aquitaine en 2000, rapprochement qui a toujours été en filigrane de l'histoire pétrolière française.

Les archives historiques de Total permettent de comprendre et d'analyser cette épopée commencée au lendemain de la Première Guerre mondiale et de retracer le parcours d'une entreprise presque centenaire qui a su s'adapter à son environnement en s'internationalisant, en se diversifiant et en gardant son esprit d'innovation. Il s'agit également de souligner la dimension temporelle de cette industrie puisque plusieurs décennies peuvent s'écouler entre les premières



TOTAL

Archives historiques

Sujets de recherche 2018/2019

campagnes d'exploration sur un territoire, le développement, l'exploitation et le déclin des champs pétrolifères. Si le pétrole est une énergie des plus stratégiques, une industrie lourde, mettant en œuvre des investissements gigantesques où les développements technologiques sont des plus importants, le Groupe souhaite aussi rappeler l'histoire des hommes et des femmes qui ont construit, avec patience souvent, et audace parfois, l'entreprise que nous connaissons aujourd'hui.

1.3. LA CONSERVATION DU PATRIMOINE

Le Département Archives et Records management contribue, depuis maintenant plus de 25 ans, à la conservation et à la valorisation du patrimoine historique du Groupe. Créé en 1980 et développé dès 1982 par Hervé L'Huillier, le service archives du groupe Total est l'un des premiers grands services d'archives d'entreprise en France. Si ses premières prérogatives sont d'abord de gérer dans les meilleures conditions les archives du Groupe et de répondre à des obligations légales et à des besoins de conservation des documents utiles aux affaires, le service archives doit également répondre au désir de Total d'ancrer son activité sur le long terme. Cette dernière exigence engage le Groupe dans une politique de sauvegarde de son patrimoine, témoin de l'histoire de ses activités et atteste du travail et de la volonté de tous ceux qui depuis plus de 80 ans ont façonné le Groupe.

1.4. LES FONDS HISTORIQUES

Les archives historiques représentent aujourd'hui une petite partie de l'ensemble des archives Total, soit 5 kilomètres linéaires (sur un total d'archives de 100 kilomètres linéaires) mais concernent l'ensemble des activités du Groupe (exploration, exploitation, raffinage, distribution, chimie et pétrochimie). Les fonds historiques proviennent originellement de l'ancienne Compagnie française des pétroles devenue Total. Ces fonds sont identifiés et structurés et font l'objet d'instruments de recherche. Depuis 2008, les archives historiques se sont enrichies des fonds Elf Aquitaine mettant ainsi à disposition des chercheurs extérieurs un patrimoine d'une extrême richesse concernant l'industrie pétrolière française et de sa présence dans le monde. Les archives historiques PetroFina complètent ce tableau et sont encore conservées à Bruxelles dans l'ancien siège de la compagnie. Aujourd'hui, les principales missions du service archives et records management restent les mêmes en matière d'archives historiques : identifier, collecter, traiter et valoriser les fonds d'archives à caractère historique, en assurer la bonne conservation, en ouvrir le contenu aux chercheurs et communiquer sur l'histoire du Groupe.

TOTAL

DIRECTION INFORMATION VEILLE ARCHIVAGE – DIVA

Ce document est la propriété du Groupe TOTAL et ne peut être reproduit sans son autorisation

A

PAGE 3/17



1.5. CONDITIONS DE CONSULTATION

Les archives historiques du groupe Total sont des archives privées. Elles sont ouvertes aux collaborateurs et aux chercheurs extérieurs justifiant d'une recherche de type universitaire. Leur communication nécessite l'autorisation du responsable des archives historiques du Groupe préalablement informé de la nature des travaux entrepris, de l'objet et de l'étendue de la recherche. Un formulaire comprenant un engagement déontologique est rempli par les chercheurs lors de leur première session.

Les archives du groupe Total sont communicables à l'expiration des délais suivants :

- Immédiatement et sans restriction pour les documents publics (rapports annuels, publicités, documents commerciaux) ;
- Trente ans à compter de la date du document ou du document le plus récent inclus dans le dossier pour les documents internes ;
- Soixante ans à compter de la date du document ou du document le plus récent inclus dans le dossier pour les documents de prospection et d'exploitation minière ainsi que les études géologiques ;
- Cent vingt ans à compter de la date de naissance de la personne en cause pour les documents du personnel.

Dans tous les cas, le Département Archives et Records management est souverain en matière de délai de communicabilité et peut restreindre l'accès à certains documents.

Une bibliothèque historique, riche de 800 ouvrages sur l'histoire du pétrole, est également accessible aux chercheurs extérieurs et sert de salle de communication pour les archives historiques.



2. PRESENTATION DES SUJETS DE RECHERCHE

2.1. COMMENT DEFINIR UN SUJET ?

Le groupe Total conserve un grand nombre de fonds d'archives historiques complètement inédites qui peuvent contribuer à écrire un nouveau chapitre de l'histoire de France, de l'Europe et d'autres régions du monde qui ont vu l'implantation de l'industrie des hydrocarbures entre le XIX^{ème} et le XXI^{ème} siècle.

Depuis leur création, les archives historiques du groupe Total supportent la réalisation de travaux de recherche à partir des fonds documentaires et audiovisuels en sa possession et accompagnent les chercheurs dans leurs recherches en salle de lecture. Chaque année les archives historiques de Total proposent de sujets de recherche dans différents domaines disciplinaires et encouragent l'élaboration de recherches originales en histoire, sociologie, géographie, géopolitique, droit, sciences politiques, économie, architecture, urbanisme.

Les sujets présentés dans les pages suivantes ont été retenus en fonction de leur intérêt scientifique, de la qualité des archives conservées et de la présence de sources complémentaires dans d'autres services d'Archives en France et à l'étranger. Les sujets de recherche sont de simples propositions Les étudiants de niveau Master ou Doctorat, peuvent librement accéder à la salle de lecture pour consulter les instruments de recherche et définir un sujet de leur choix en accord avec leur directeur de recherche. Vous pouvez contacter le service archives historiques du groupe Total pour avoir plus d'information sur les collections et les archives accessibles.



2.2. RECHERCHES ACTUELLEMENT EN COURS

Master

Chloé Grédoire, *CFP et ELF ERAP, Entre concurrence et coopération. Etude de cas en Irak de 1966 à 1973*, Mémoire de master d'histoire, sous la direction de Pascal Griset et Alain Beltran, Sorbonne Université.

Carlo Valle, *La responsabilité sociétale d'entreprise au cours des années 1980 et les relations internationales*, Mémoire de master d'histoire, sous la direction de François Drima, Institut Catholique de Paris.

Doctorat

Ana Francisca Ramirez, *How do developing country governments negotiate with international companies. Analysing the case of oil and gas negotiations in Senegal*, Thèse de Doctorat en Development studies, sous la direction de Graham Denyer Willis, University of Cambridge.

Radouan Andrea Mounecif, *Politiques de main d'œuvre et formation des cadres dans les entreprises pétrolières françaises en Algérie: une approche postcoloniale à l'histoire sociale de l'industrie du pétrole (1944-1973)*, Thèse de doctorat d'histoire, sous la direction de Pascal Griset, Sorbonne Université.

2.3. RECHERCHES RECEMMENT TERMINEES

Doctorat

M. Musso, *Towards an independent European energy policy: the oil industry in the aftermath of the Algerian War*, Thèse de doctorat en histoire, sous la direction de Dominique Barjot et Martin Daunton, University of Cambridge, 2016.

F. Pelletier, *Ernest Mercier, le pétrole et la France*, Thèse de doctorat en histoire, sous la direction de Alain Beltran et Samir Saul, Université Paris I, 2016.

P. Tristani, *L'Iraq Petroleum Company de 1948 à 1975. Stratégie et déclin d'un consortium pétrolier occidental pour le contrôle des ressources pétrolières en Irak et au Moyen-Orient*, Thèse de doctorat en histoire, sous la direction de Eric Bussière et Alain Beltran, Université Paris-Sorbonne, 2014.

Master

Andrea Ngombet, *L'aventure gazière en mer du Nord : le champ de Frigg*, Mémoire de Master d'histoire, Sorbonne Université., sous la direction de Pascal Griset, 2012.

Alexandre Chastel, *La présence de Total en Afrique : Elf Gabon*, Mémoire de Master d'histoire, Université Paris IV-Sorbonne, sous la direction d'Eric BUSSIERE, 2012.

Louise Fontaine, *L'implantation du groupe Elf Aquitaine-Total en Chine de 1978 à 2001*, Mémoire de Master d'histoire, sous la direction de Pierre Singaravelou, Université Paris I, 2017.

TOTAL



3. SUJETS DE RECHERCHE 2018/2019



Exploration en Mer du Nord, © Total



LA SOCIÉTÉ CHÉRIFIENNE DES PÉTROLES (SCP) ET LA RECHERCHE PÉTROLIÈRE AU MAROC (1921 – 1956)

Riche en ressources minière, le territoire du Maroc a fait l'objet de convoitise entre les différentes puissances européennes depuis la fin du XIX^{ème} siècle. La recherche de pétrole d'Afrique du nord commence sur le territoire de l'ancien protectorat que pour la première fois fait l'objet d'une prospection géologique systématique. En 1929, la Société Chérifienne des Pétroles (SCP) est créé sous l'initiative du Bureau de recherches et de participations minières du Protectorat (BRPM), la Compagnie française des pétroles (CFP), l'Office national français des combustibles liquides (ONCL) et la Société financière franco-belge de colonisation. La SCP entreprend des sondages d'exploration dans la zone du Djebel Tselfat et, en 1934, le pétrole jaillit sur le puits Ts 26. En dépit des conditions géologiques favorables à la présence d'hydrocarbures, les gisements marocains se révèlent très peu productifs en comparaison aux gisements découverts en Moyen-Orient. La Seconde Guerre mondiale met en évidence l'importance stratégique des gisements marocains mais la production est de moins en moins régulière. Dans l'après-guerre, la Chérifienne abrite à Sidi Slimane la sonde école de l'École Nationale Supérieure des Pétroles et des Moteurs (ENSPM) qui contribue à former la première génération de maître-sondeurs français et à développer un savoir-faire français dans le domaine du forage pétrolier. Les archives inédites de la SCP permettent donc d'étudier le début de l'industrie d'exploration et production en contexte colonial.

Sources complémentaires écrites et audiovisuelles :

- Archives diplomatiques du ministère des Affaires étrangères
- Archives Nationales

Langues des sources : français, anglais.

Domaine de recherche : Histoire des relations internationales, géopolitique, Histoire coloniale, Histoire industrielle, Sociologie du travail.

Mot clés : Maroc, Société Chérifienne des Pétroles, Exploration et Production, Forage, l'École Nationale Supérieure des Pétroles et des Moteurs.



ELF AQUITAINE AU NIGERIA : L'IMPLANTATION D'UN GROUPE PETROLIER FRANÇAIS DANS UN PAYS ANGLOPHONE (1964 A NOS JOURS)

Quels sont les mécanismes qui ont permis à une société pétrolière française d'investir dans un pays africain anglophone sur des permis acquis auprès de la Shell ? Le Nigeria représente un tournant dans l'histoire du pétrole. À travers la SAFRAP créée en 1962, filiale d'Elf-ERAP, les responsables publics du secteur pétrolier ont marqué leur volonté de diversifier les approvisionnements français dans le contexte de la guerre d'Algérie. La SAFRAP lance des campagnes d'exploration pour le compte du groupe Elf Aquitaine. Malgré des conditions de travail difficiles dans la zone marécageuse du delta du Niger, elles aboutissent à la découverte du gisement d'huile d'Obagi, qui sera mis en production en 1966. La sécession du Biafra en 1967 entraîne le groupe Elf Aquitaine dans une situation embarrassante. Devant la dégradation de la situation, la SAFRAP est obligée d'interrompre ses exportations car la zone de production est située dans une région disputée par les belligérants. Pendant trois ans, les recherches sont suspendues, mais les liens ne seront toutefois jamais coupés entre les autorités fédérales nigérianes et le Groupe. En 1995, Elf Aquitaine s'associe à la construction d'une grande unité de liquéfaction de gaz à Bonny. C'est en 1996, dans le contexte de la conquête de l'offshore profond, que le gisement de Banga est découvert dans les eaux profondes du Nigeria.

Sources complémentaires écrites et audiovisuelles :

- Archives diplomatiques du ministère des Affaires étrangères
- Archives Nationales

Langues des sources : français, anglais.

Domaine de recherche : Histoire des relations internationales, géopolitique, histoire des techniques, Histoire sociale, Histoire industrielle, Anthropologie.

Mot clés : Nigeria, Biafra, Elf Aquitaine, Offshore, Exploration et Production.



LA RAFFINERIE DE NORMANDIE (1929-1973)

Le fonds d'archives de la raffinerie de Normandie offre une vue générale de la vie de la raffinerie avant 1973, des techniques de raffinage et de leur évolution. De plus, les archives du personnel étant nombreuses, elles présentent un intérêt pour l'histoire sociale des travailleurs du pétrole dans l'industrie du raffinage et pour l'histoire du travail dans la région du Havre. Enfin, dans le cadre de recherches sur l'environnement, le fonds contient des documents concernant les mesures prises contre la pollution et les nuisances. Ces archives peuvent se révéler riches d'informations pour l'étude des rapports entre la raffinerie et les pouvoirs publics. Le 19 mars 1929, la CFP fonde la Compagnie française de raffinage (CFR) avec des capitaux de l'État et de plusieurs sociétés françaises de distribution. Cette société est autorisée par l'État à raffiner 25% des besoins des sociétés distributrices. Le site de Gonfreville-l'Orcher, près du Havre, est choisi afin d'y établir une raffinerie capable de traiter un minimum d'un million de tonnes de pétrole brut par an. Les travaux sont achevés en 1932 et la raffinerie est inaugurée en 1933. Durant la Seconde Guerre mondiale les réservoirs de la raffinerie sont incendiés afin que les ressources ne tombent pas aux mains des Allemands. L'expansion du site continue après la guerre quand ses capacités de traitement sont portées à 6,6 millions de tonnes par an à partir de 1960. Durant les années 1970 la raffinerie de Normandie apparaît comme une usine solide qui sait s'adapter malgré les nombreux mouvements sociaux qui la secouent. L'étude des politiques de main d'œuvre dans le contexte du raffinage pourrait contribuer à apporter des éléments de compréhension à l'histoire de cette industrie en France.

Sources complémentaires écrites et audiovisuelles :

- Archives municipales du Havre
- Archives départementales de Seine-Maritime

Langues des sources : français.

Domaine de recherche : Sociologie du travail, Histoire sociale, Histoire des techniques, Histoire industrielle.

Mot clés : Raffinage, Normandie, Le Havre, Pétrochimie, Compagnie Française de Raffinage.



LA RAFFINERIE DE PROVENCE (1935-1973)

Les archives de la Raffinerie de Provence constituent un fonds inédit qui a été inventorié et mis à disposition des chercheurs en 2012. Dès sa création en 1929, la Compagnie française de raffinage (CFR) décide de construire une raffinerie sur le littoral méditerranéen. Le site de la Mède, en bordure de l'étang de Berre est choisi car celui-ci, relié depuis 1932 à la Méditerranée par l'étang de Caronte, est ouvert aux cargos de 10 000 tonnes. Le démarrage de la raffinerie a lieu le 8 juin 1935 et sa capacité de traitement du pétrole brut d'Irak est de 400 000 tonnes par an. La raffinerie se développe rapidement et voit sa capacité de traitement doubler en quelques années. La raffinerie est bombardée en 1940 et doit s'arrêter début 1941 faute de brut. Durant la guerre, des activités de construction et de maintenance sont poursuivies afin d'éviter au personnel de la raffinerie de Provence, ainsi que du personnel replié, d'être enrôlé dans le STO. Au sortir de la guerre, la raffinerie se reconstruit, se développe et se modernise.

Sources complémentaires écrites et audiovisuelles :

- Archives municipales de Martigues
- Archives départementales des Bouches-du-Rhône

Langues des sources : français.

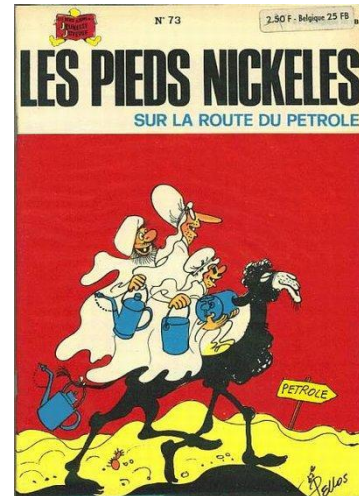
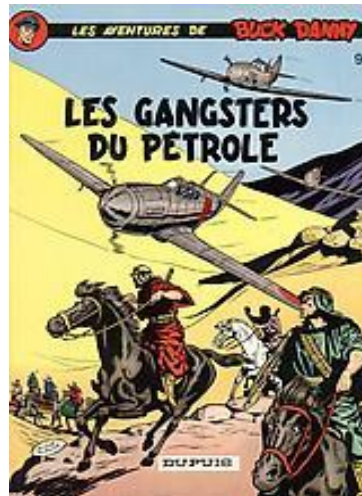
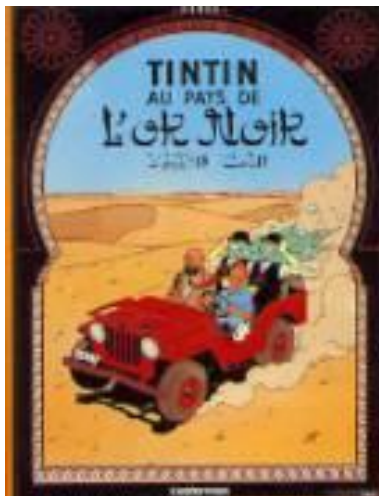
Domaine de recherche : Sociologie du travail, Histoire sociale, Histoire des techniques, Histoire industrielle.

Mot clés : Raffinage, Provence, La Mède, étang de Berre, Pétrochimie, Compagnie Française de Raffinage.



LE PETROLE DANS LA BANDE DESSINEE

La bande dessinée s'est appropriée depuis toujours le thème du pétrole pour construire les récits qui servent aux aventures de ses héros, à commencer par les plus populaires d'entre tous, Tintin et Astérix. On y retrouve l'ensemble des images associées au pétrole : découverte du pétrole et début de l'industrie pétrolière aux États-Unis (Lucky-Luke et *Tintin en Amérique*), la guerre pour le pétrole (*L'oreille cassée* et *Tintin au pays de l'or noir*, Buck Danny *Les gangsters du pétrole*), le commerce du pétrole (*Think Tank*), la promotion des marques des compagnies pétrolières sur la route des vacances (Gaston Lagaffe), la compétition automobile (Michel Vaillant), l'apparition de l'écologie et des économies d'énergie dans les années 1970 (Gaston Lagaffe) et le développement des monarchies pétrolières (*Pieds nickelés sur la route du pétrole*). Le développement aux États-Unis, des recherches sur la bande dessinée comme représentation de la « pétroculture » au XX^e suggère d'élargir ce champ de recherche aussi à l'espace francophone.



Sources complémentaires écrites et audiovisuelles :

- Bibliothèque Nationale de France
- Centre Belge de la Bande Dessinée

Langues des sources : français.

Domaine de recherche : Histoire de l'art, Histoire culturelle, Littérature, Arts graphiques.

Mot clés : Pétrole, Bande dessinée, Petroculture.

TOTAL

DIRECTION INFORMATION VEILLE ARCHIVAGE – DIVA

Ce document est la propriété du Groupe TOTAL et ne peut être reproduit sans son autorisation

A

PAGE 12/17

UN PROJET AMBITIEUX ET MODERNE : LA CONSTRUCTION DE LA TOUR ELF (1978-1985)

C'est au printemps 1978 qu'Elf Aquitaine décide de regrouper l'essentiel de ses effectifs en région parisienne sur le site de la Défense. Les premières études remontent aux années 1960 et les négociations avec l'État et l'EPAD se sont déroulées tout au long des années 1970. Il s'agit d'accueillir près de 4 000 collaborateurs et faire appel à des techniques innovantes notamment dans le domaine des économies d'énergie. Le cœur de la tour fait 180 mètres de hauteur et les 48 étages sont assis sur cinq niveaux enterrés. L'acier nécessaire au gros œuvre atteint le poids de la tour Eiffel soit 7 000 tonnes. Les infrastructures comprennent un complexe sportif, des locaux techniques et des salles de conférences. La vaste cour intérieure est agrémentée de sculptures et de bassins. Les travaux sont achevés en moins de deux ans en 1985. Le projet s'est voulu ambitieux et moderne à l'image du Groupe en pleine construction (le groupe Elf Aquitaine a été créé en 1976). La tour Elf est aujourd'hui le siège du groupe Total.



Sources complémentaires écrites et audiovisuelles :

- Archives Nationales
- Archives Départementales de Hauts de Seine

Langues des sources : français.

Domaine de recherche : histoire de l'art et de l'architecture, géographie et aménagement, géopolitique, urbanisme et architecture.

Mot clés : Tour Elf, La Défense, Elf Aquitaine.



LA COMPAGNIE FRANÇAISE DE RAFFINAGE (CFR) : UN OUTIL AU SERVICE DE LA POLITIQUE NATIONALE DU PETROLE (1929-1985)

La Compagnie française de raffinage (CFR) est créée le 19 mars 1929 par la Compagnie française des pétroles (CFP) avec une participation de l'État et de plusieurs sociétés françaises de distribution (Desmarais Frères, Lille-Bonnières et Colombes, Omnium). Elle se dote alors d'infrastructures : la raffinerie de Normandie en 1933, puis la raffinerie de Provence en 1935. La Seconde Guerre mondiale entraîne une diversification des activités de la CFR qui se tourne vers les matières premières végétales et les dérivés de la houille afin de proposer des produits de remplacement et subvenir aux besoins énergétiques de la France. L'activité gazière est également développée. Au sortir de la guerre, la CFR doit reconstruire ses deux raffineries très endommagées. Parallèlement, des travaux de modernisation sont entrepris et de nouvelles participations dans des raffineries sont prises (Lorraine, Strasbourg). Le lancement de la marque Total avec le « Supercarburant » en 1954 permet à la CFP de renforcer son réseau de distribution. En 1955, la CFR prend le contrôle de quelques sociétés dont le regroupement donne naissance à sa filiale Total-Compagnie française de distribution (TCFD). Le secteur de la recherche et de l'innovation se développe également avec l'installation en 1958 du Centre de recherches à la raffinerie de Normandie. La période 1950-1974 est une période de déploiement et de perfectionnement des traitements : les tonnages de brut raffiné augmentent grâce à la construction de liaisons pipelines. En 1985, la CFR et sa filiale TCFD fusionnent pour donner naissance à la Compagnie française de distribution Total France (CRD Total France). Cette filiale du groupe Total est définitivement absorbée au début des années 1990 et devient le secteur aval du Groupe sous le nom de « Raffinage-Marketing ».

Sources complémentaires écrites et audiovisuelles :

- Archives Nationales du Monde du Travail

Langues des sources : français.

Domaine de recherche : Histoire industrielle, Histoire sociale, Histoire des techniques, Sociologie du travail, Sociologie des Organisations.

Mot clés : Raffinage, Distribution, Aval, Compagnie Française de Raffinage.



LES COMPAGNIES PETROLIERE FRANÇAISES PENDANT LA SECONDE GUERRE MONDIALE (1939-1945)

Le groupe Total ouvre intégralement ses archives datant de l'Occupation. Comment Total, ex-Compagnie française des pétroles, et les compagnies pétrolières françaises RAP et SNPA, privées de leurs principales ressources d'approvisionnement, ont pu survivre à une telle épreuve et préparer au mieux le redémarrage de l'activité au moment de la Libération ? La vision qui prévaut est celle d'un secteur pétrolier se développant sans concurrence interne, associant au contraire toutes les ressources disponibles du secteur public et du secteur privé. De même que Total, puise l'essentiel de ses racines dans la Première Guerre mondiale, le groupe Elf Aquitaine est né de la Seconde Guerre mondiale. La Régie autonome des pétroles (RAP) est créée peu avant la guerre après la découverte du gisement de Saint-Marcet en juillet 1939. Au début de la guerre, en 1941, la deuxième pierre, la Société nationale des pétroles d'Aquitaine (SNPA) est posée. Dans cette période la relation entre les sociétés pétrolières et l'État français se reconfigurent sous l'impulsion du gouvernement de Vichy et de l'occupant allemand. Dans ce contexte aussi la CFP est fortement influencé par le cours des hostilités. L'entreprise est atteinte dans ses actifs industriels. Les raffineries, endommagées par les bombardements, les sabotages ou les actions ennemies souffrent de l'absence de fonctionnement pendant quatre ans. Les navires sont coulés. Nombre de dépôts des distributeurs associés sont également détruits. Dans ce contexte, les actifs de la CFP dans l'Iraq Petroleum Company (IPC) sont placés sous séquestre par les Britanniques pour toute la durée de l'Occupation. La Seconde Guerre mondiale impose aux entreprises françaises de reconfigurer leur mode d'action et de redéfinir leur position dans le marché international du pétrole pour garantir les besoins énergétiques de la France.

Sources complémentaires écrites et audiovisuelles :

- Archives Nationales
- Service Historique de la Défense

Langues des sources : français.

Domaine de recherche : Histoire industrielle, Histoire des relations internationales, Histoire politique.

Mot clés : Seconde Guerre Mondiale, Guerre du pétrole, Occupation.



L'EXPLORATION ET L'EXPLOITATION DU PETROLE DE LA MER DU NORD PAR LES COMPAGNIES PETROLIERES FRANÇAISES (1964 A NOS JOURS)

Les compagnies pétrolières internationales commencent à quadriller la mer du Nord suite à la découverte de gaz au Pays-Bas en 1959. Les compagnies françaises, sous l'autorité de La Direction des Carburants (DICA), sont associées au sein d'un « *groupe français* » dans chacun des pays riverains de la mer du Nord (Norvège, Royaume-Uni et Pays-Bas). Derrière l'objectif de progrès technologique, se profile pour l'autorité de tutelle française un intérêt stratégique important : trouver des gisements qui échappent au contrôle d'une OPEP menaçante. Ratifiée par 22 pays, la Convention de Genève entre en vigueur le 10 juin 1964 et marque le début de la prospection pétrolière dans cette zone. En 1969 et en 1971 ont lieu les découvertes des champs géants d'Ekofisk et de Frigg. La CFP, ancêtre de Total, et l'ERAP, ancêtre d'Elf, se partagent pendant 18 ans leur domaine minier de la mer du Nord à raison d'un tiers pour le premier et deux tiers pour le second. En 1983, ces accords deviennent caducs pour les zones britannique et norvégienne, ouvrant une autre ère dans les relations entre les deux compagnies.

Sources complémentaires écrites et audiovisuelles :

- Archives diplomatiques du ministère des Affaires étrangères
- British Petroleum Archive

Langues des sources : français, anglais.

Domaine de recherche : Histoire industrielle, Histoire des relations internationales, Histoire des techniques, géographie et aménagement.

Mot clés : Mer du Nord, Norvège, Royaume-Uni, Offshore, Forage en mer, Exploration et Production.



DE L'ENSPCL A L'ENSPM : HISTOIRE D'UNE ECOLE FRANÇAISE DE FORMATION DES « PETROLIERS » (1924 A NOS JOURS)

L'histoire de la formation des ingénieurs du pétrole est encore peu abordée en dehors des grandes écoles (Ecole des Mines, polytechnique...). Pourtant, elle permet de cerner les métiers de ce secteur, leur évolution, les techniques et par là même les progrès technologiques. Les liens avec les entreprises pétrolières du moment, leurs activités (exploration-production, raffinage), mais aussi les pouvoirs publics et les majors (peut-être pionniers dans ces métiers) sont aussi à envisager pour mettre en évidence le rôle de ces formations académiques. L'Ecole Nationale Supérieure du Pétrole et des Combustibles Liquides (ENSPCL), puis son héritière actuelle, l'Ecole Nationale Supérieure des Pétroles et des Moteurs (ENSPM) couvrent une période qui remonte aux années 1920. Leur genèse est peut-être à trouver dans l'action de la société Pechelbronn SAEM, qui exploite et raffine un gisement pétrolier connu en Alsace depuis le XVIIIème siècle. Ces institutions constituent un appui fondamental pour l'expansion de la recherche d'hydrocarbures dans les colonies et dans les territoires d'outre-mer après la Seconde Guerre mondiale. L'intégration de ces établissements à l'Institut Français du Pétrole permet de soutenir la formation de la première génération d'ingénieurs, foreurs, géologues, géophysiciens et de contribuer à la création d'un savoir-faire français dans le domaine des hydrocarbures.

Sources complémentaires écrites et audiovisuelles :

- Archives Nationales
- Archives de l'Institut Français du Pétrole.

Langues des sources : français.

Domaine de recherche : Histoire industrielle, Histoire sociale, Histoire des techniques, Sociologie de l'éducation, sociologie des professions.

Mot clés : Institut Français du Pétrole, L'Ecole Nationale Supérieure du Pétrole et des Combustibles Liquides, l'Ecole Nationale Supérieure des Pétroles et des Moteurs, Formation des cadres.